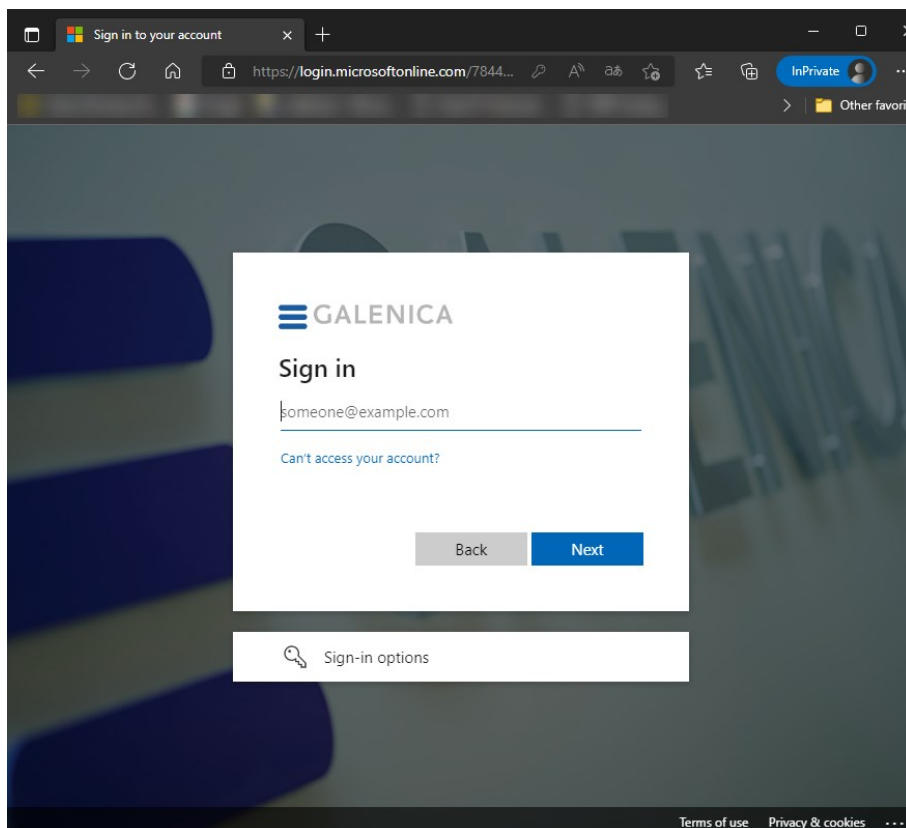
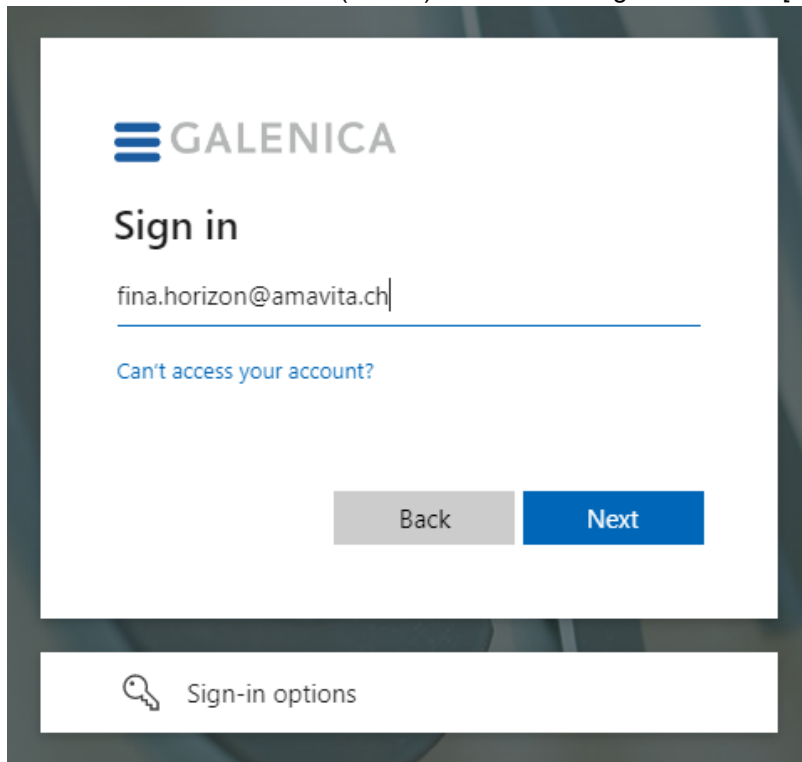


G-Net: Erstanmeldung

1. Rufe die G-Net Intranet Seite auf: <https://my.galenica.com>
(auch via <https://galenicagroup.sharepoint.com> ist die Seite aufrufbar)
Wir empfehlen dir die Seite via dem Browser **Microsoft Edge** zu öffnen. Bei der Nutzung via z.B. Chrome oder Safari kann es zu Einschränkungen kommen.



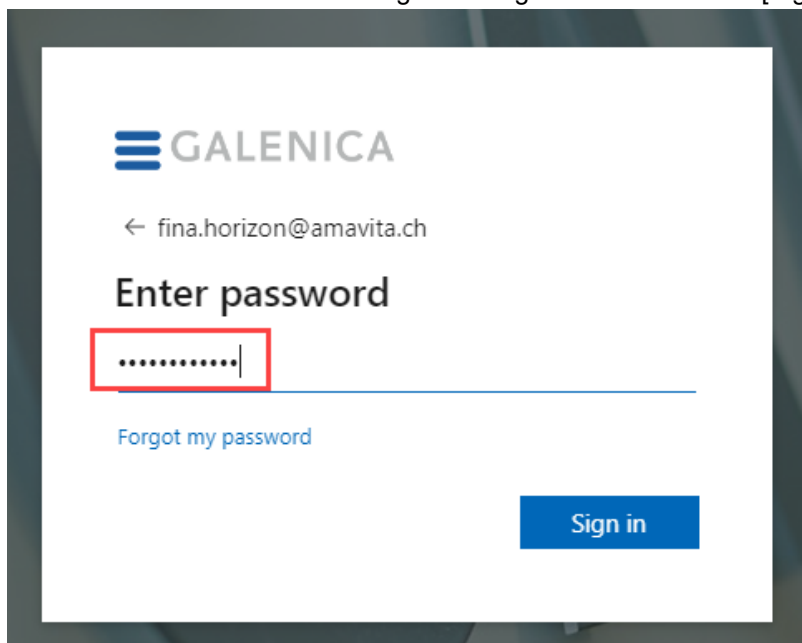
2. Gib deinen Benutzernamen (E-Mail) ein und bestätige mit **Weiter** [Next]



The screenshot shows the GALENICA sign-in interface. At the top left is the GALENICA logo. Below it, the text "Sign in" is displayed. A text input field contains the email address "fina.horizon@amavita.ch". Below the input field is a blue link that says "Can't access your account?". At the bottom of the main content area are two buttons: a grey "Back" button and a blue "Next" button. Below the main content area is a white bar with a key icon and the text "Sign-in options".

Den Benutzernamen und das Passwort bekommst du von deinem Vorgesetzten oder deiner intern verantwortlichen Person. Der Benutzername hat das Format einer E-Mail-Adresse.

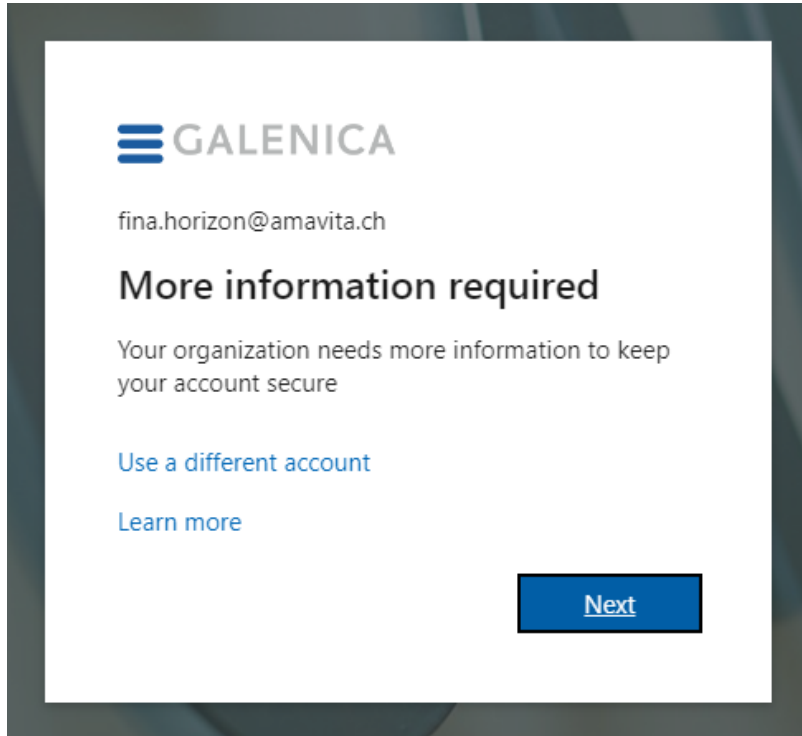
3. Gib das Passwort ein und bestätige die Eingabe mit **Anmelden** [Sign in].



The screenshot shows the GALENICA password entry interface. At the top left is the GALENICA logo. Below it, the text "← fina.horizon@amavita.ch" is displayed. Below that is the text "Enter password". A text input field containing a masked password "....." is highlighted with a red rectangular box. Below the input field is a blue link that says "Forgot my password". At the bottom right of the main content area is a blue "Sign in" button.

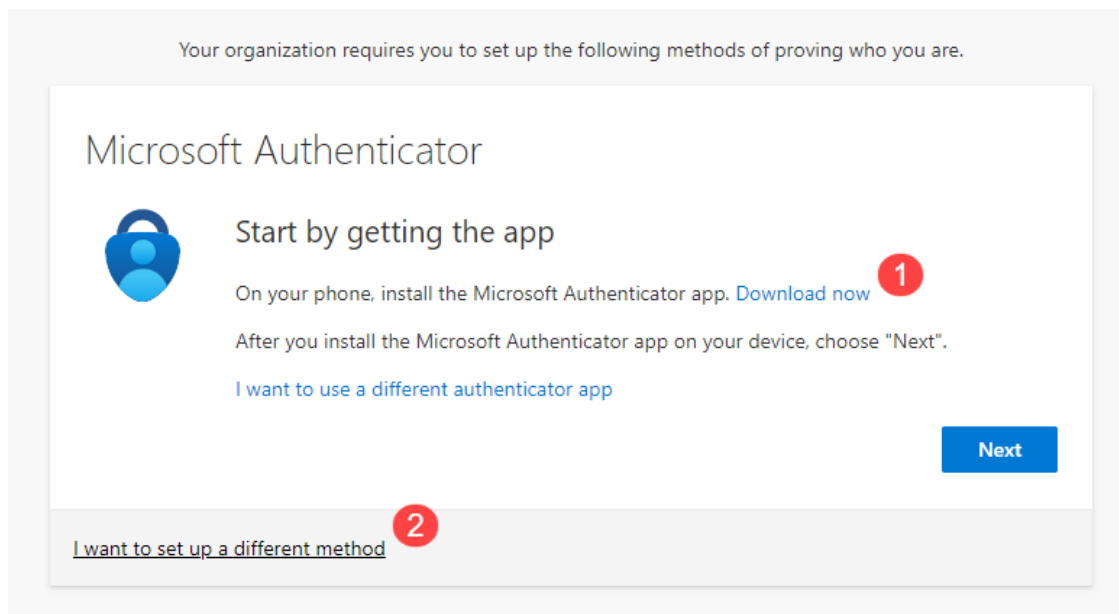
- Um das Passwort zukünftig selbständig zurückzusetzen zu können und vorallem zum Schutz deines Kontos, sind zusätzliche Informationen nötig.

Fahre mit **Weiter** [Next] fort, um die möglichen Optionen zu sehen.



5. Zum Schutz deines Kontos wird eine Multi-Faktor-Authentifizierung benötigt, sprich: bei der Anmeldung wird neben deinem persönlichen Passwort, eine weitere Bestätigung deiner Identität benötigt. Dir stehen dafür zwei Optionen zur Verfügung, welche folgend kurz erläutert werden.

Egal für welche Methode du dich entscheidest - lies bitte die Schritte zur Einrichtung aufmerksam durch, damit diese möglichst problemlos durchgeführt werden kann.



1) Microsoft Authenticator App (MFA App)

Anforderung: Smartphone

Geeignet für: User, welche kein Problem haben fix eine App installiert zu haben und sich gerne 1-2 Minuten länger Zeit nehmen für die Einrichtung

Durch Installation/Download der App wird dir zukünftig, nach Eingabe deines Passwortes, eine Bestätigungsanfrage an die App versendet, welche du dann freigeben musst. Eine «Schritt-für-Schritt» Anleitung findest du [hier](#).

Wichtig: Dein Handy wird bei dieser Nutzung in keinem Fall von uns überwacht und wir können keine Daten einsehen.

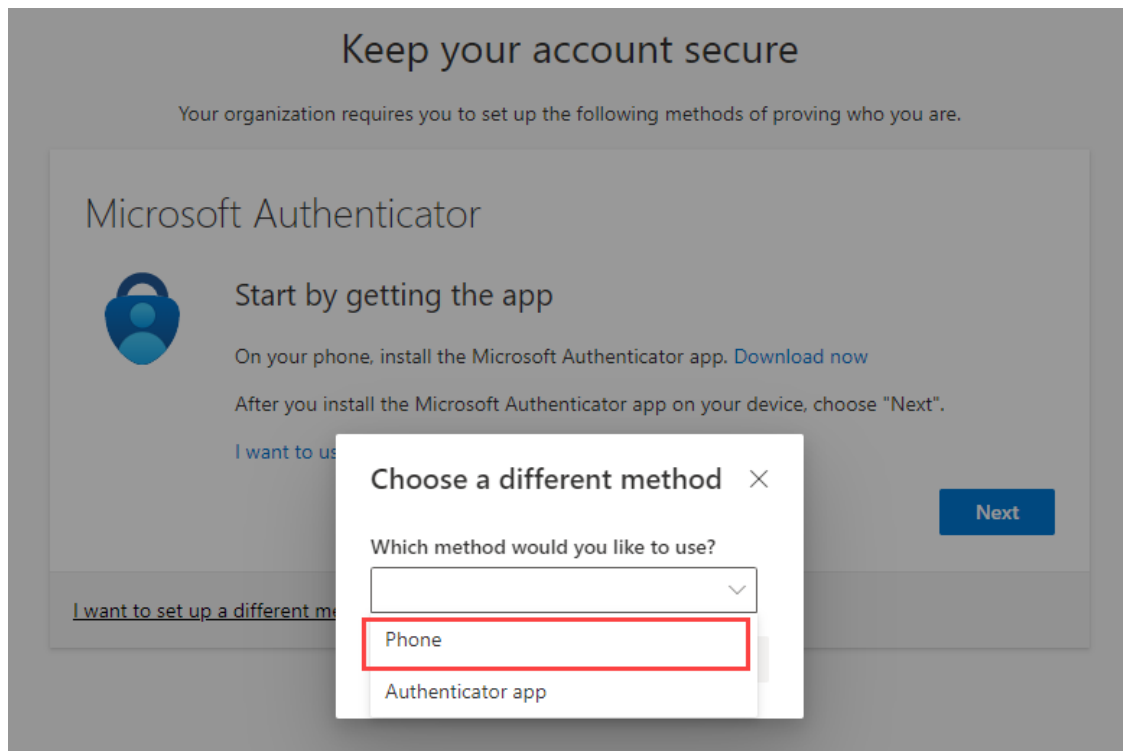
2) Telefon [I want to set up a different method]:

Anforderung: SMS-fähiges Gerät

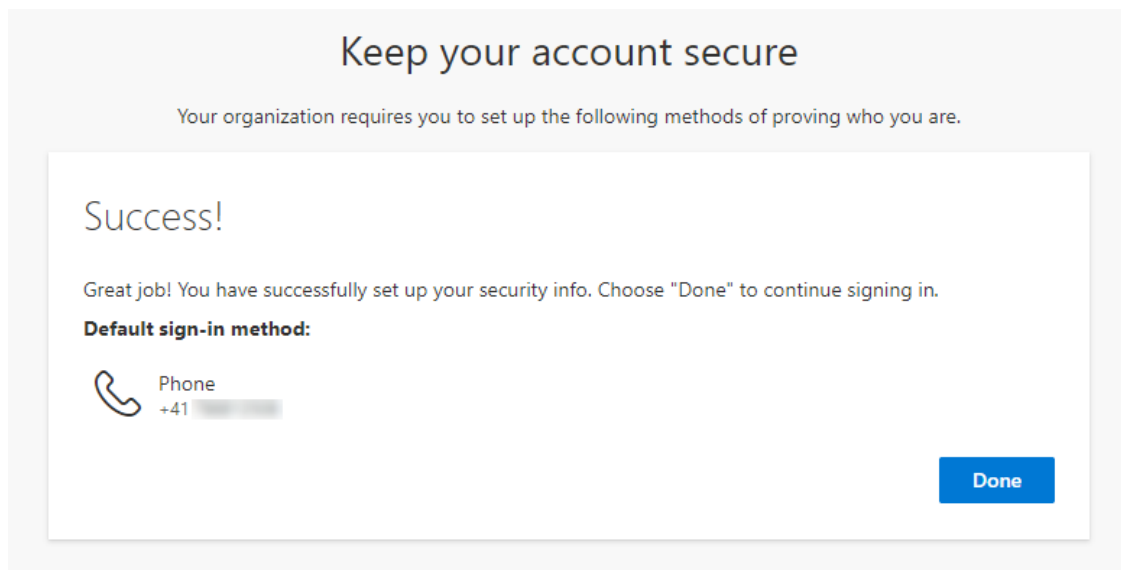
Geeignet für: User, die keine App fix installieren möchten und eine simple Einrichtung schätzen

Falls du eine SMS-Bestätigung bevorzugst, kannst du **Telefon** [Phone] wählen und deine Handynummer hinterlegen. In diesem Fall wird dir jeweils nach Eingabe des Passwortes ein Code via SMS versenden, welchen du dann eintippen musst.

Wichtig: Deine Handynummer kann von uns nicht eingesehen oder weitergegeben werden.

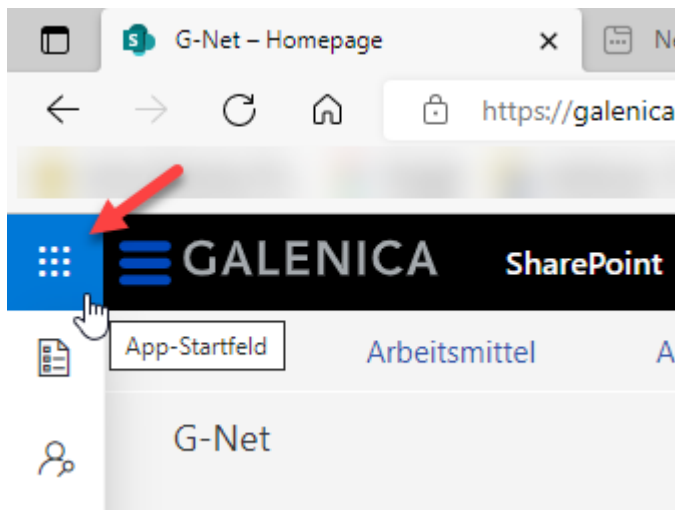


- Bei erfolgreicher Einrichtung, egal für welche Methode du dich entschieden hast, erscheint eine „Erfolgreich!“ [Success!] Meldung. Mit einem Klick auf **Erledigt** [Done] gelangst du nun auf die G-Net Startseite.



Good to know:

- Nebst den wichtigsten News aus dem Unternehmen, Arbeitsmitteln und weitere vielen Informationen, kannst du via G-Net auch auf verschiedenen Office Applikationen zugreifen. Klicke dafür auf das App-Startfeld.



8. Hier findest du nun freigegebene Apps, wie beispielsweise Outlook oder OneDrive, welche du durch einen weiteren Klick öffnen kannst. Die Darstellung kann variieren, unter „Alle Apps“ solltest du deine gesuchte App jedoch finden.

